



ПРОГРАМА „НАВЪН“ - НАПРАВЛЕНИЕ 2 "ОТКРИТО"  
ЗА ПОДКРЕПА НА АРТИСТИЧНИ НАМЕСИ В ГРАДСКА СРЕДА

ФОРМУЛЯР ЗА БЮДЖЕТ		
Наименование на Проекта:	Блок в езерото	
Изпълнител:	Мина Минов	
	Описание на разхода	Искана сума от Столична община
1	авторски хонорар	3800,00
2	продукционни разходи за конструиране на модел, материали, печат	2000,00
3	монтаж и демонтаж, спускане, изваждане, закотвяне - фиксиране на понтона	2000,00
4	транспорт	1500,00
5	застраховка за периода на експониране	200,00
6	информационни табели	300,00
8	и други	0,00
9	хонорар инженер, проектант	1200,00
10	наем работно помещение	1000,00
11	понтон - проектиране - изработване	4000,00
12		0,00
13		0,00
14		0,00
15		0,00
16		0,00
17		0,00
Общо разходи:		16000,00

Изпълнител: Мина Минов  
име, фамилия, подпис

**ВАЖНО!**

- В таблицата са посочени основните пера, които могат да се допълват с пера, специфични за конкретния проект.
- В случай, че се предвижда собствен принос, той се описва в отделен документ, като се посочва източник.
- Можете да добавяте нови редове в таблицата при необходимост от вписване на повече разходи.
- Бюджетът се представя в български лева.
- Бюджетът е с включен ДДС.

## **1. Идеен проект, който описва творческата концепция и техническа спецификация на проекта;**

### **„Блок в езерото“**

Е проект за плаващ обект – макет – модел – къщичка за патици. Представлява умален модел, повтарящ – репликиращ (приблизително) формата и силуета на една от жилищните сгради намираща се непосредствено на юг от парк „Дружба“ (на адрес ул. „ген. Стоян Стоянов“ 67-68). Открояваща се ясно на фона на Витоша, гледайки от парка в посока юг. Извинявам се, че поради много краткото време (една седмица) което имах за съставяне проекта, нямах възможност да получа повече информация за сградата – автор, година на построяване...

Двойната функция на обекта – едновременно модел – реплика и в същото време къщичка за птиците от езерото, смятам че позволява на посетителите на парка да съзерцават със самоирония, да видят себе си, своя живот, своя имот, като отражение във водата на езерото. Насочва вниманието към архитектурата около парка и в града по принцип, позволява да се види в друг контекст и с други очи. Да се получи друга гледна точка към нейното предназначение и естетически качества – които аз лично намирам за много оригинални и привлекателни (в избраната за модел сграда). А полудивите патици получават странната възможност да „заживеят“ временно в тази забележителна модернистична архитектура. Предвижда се и консултация с еколог – специалист по птиците, за да им се осигури подходящо обитание в интериора на модела.

Моделът и платформата ще бъдат изградени от разглобяема метална конструкция покрита с водоустойчиви панели върху два поплавъка – понтон, закотвен в езерото върху единствената водна локация обозначена в скицата за проектиране. Платформата е със скосени страни, за да позволява на патиците лесно да излизат от водата и да достигат до основата на модела – където са разположени малки дупки - входи към вътрешността му, която ще бъде застлана със сено и оформена така че да може да бъде използвана от птиците. Къщичката е изградена от водо и слънце устойчиви еталбонд плоскости с напечатана върху тях текстура – кадри от всичките страни на сградата която репликира. Забелязват се ясно подробностите по фасадата, модификациите на отделните апартаменти, изолации, крѳпки, мазилка, пране, зазидани или остъклени балкони. Всичките тези индивидуалистични намеси в цялостната визия на сградата, и най-вече разпознаваемият цялостен силует, получават нов контекст в който да бъдат видени, като също така насочват вниманието към своя първообраз...

Технически спецификации:

Площ с напечатани текстури от фасадата – около 15м<sup>2</sup>

Покривна площ – 3.5м<sup>2</sup> покрита с черен битумен лист

Размери на понтонната платформа 4.6 на 6 метра – 27.6м<sup>2</sup>

Височина на модела – 305см, 340см обща височина над водата заедно с платформата

305x346x196см размери на модела

Общо тегло на конструкцията върху понтона – приблизително 350кг.

Ще се нуждае от здраво прикрепяне – закотвяне към дъното на езерото, за да бъде устойчиво, най-вече на вятър.

## **3. Писмо с мотивация и авторска позиция**

По принцип като художник и автор обичам непрекъснато да експериментирам, да не попадам в рутина и да не си създавам навици за работа и повтарящ се маниер. Ето защо приемам участието си в този конкурс като ново предизвикателство, проблем който да ме постави в

непозната ситуация и да ми донесе нов опит и гледна точка към това какво може да бъде изкуство и как може да се получи то.

Нямам претенции към публиката на произведенията си, не очаквам от нея да е образована по специален начин, или да принадлежи към определено общество, даже нямам нищо против ако публиката е животно а не човек.

Смятам че градския парк като концепция трябва да представлява едно умалено парче „природа“ лесно достъпна за жителите на града. В този смисъл гледам на парковете като на умален модел – макет на природа, но не естествена а проектирана, подредена и обезопасена – доколкото е възможно. Хората отиващи да прекарат време в парка обикновено го търсят като място което би ги откъснало от урбанизираното им ежедневие. И тук идва една може би зла ирония при която се получава така че в парка, в езерото се е появил нов блок... Обичам изкуство което ме поставя в неочаквана ситуация, изненадва, провокира, и се опитвам да правя и аз самия такива неща.

Нямам ясно изградена идея какво трябва да бъде съвременното публичното изкуство, посоките и възможностите са безкрайно разширени в днешно време, и лично на мен тази свободна неопределена ситуация ми харесва.

#### **4. Обосновка на избора на локация за артистичната намеса, съобразно скица;**

Посещавайки парк „Дружба“ оставам с впечатление че това е парк в който зелената площ е сравнително оскъдна, за сметка на водната площ. И всичко в парка е подредено и организирано около езерото. Ето защо смятам че ако трябва някакво изкуство да бъде разполагано в парка, макар и временно, ще е много уместно въпросното изкуство да не заема още от и без това оскъдната зелена площ около езерото, която посетителите ползват за своите си паркови нужди. Това е една от причините да виждам водната повърхност като най-удачното място за работа. От друга страна водната повърхност дава добра видимост от различни точки около езерото, като същевременно позволява една дистанцираност, недостъпност до самия обект, която е подходяща за проекта ми.

#### **5. Предпочитан срок на експониране и предложение за експозиционен график:**

Имайки предвид предварително необходимото време за проектиране, съгласуване, закупуване материали, изработване и транспортиране – възможно начало на експониране - Май 2022г. и да продължи максималния възможен срок – една година – до Май 2023г.

#### **6. Работен график на изпълнение на дейностите и необходимите процедури;**

От декември 2021 до януари 2022 -журито обсъжда и избира проект

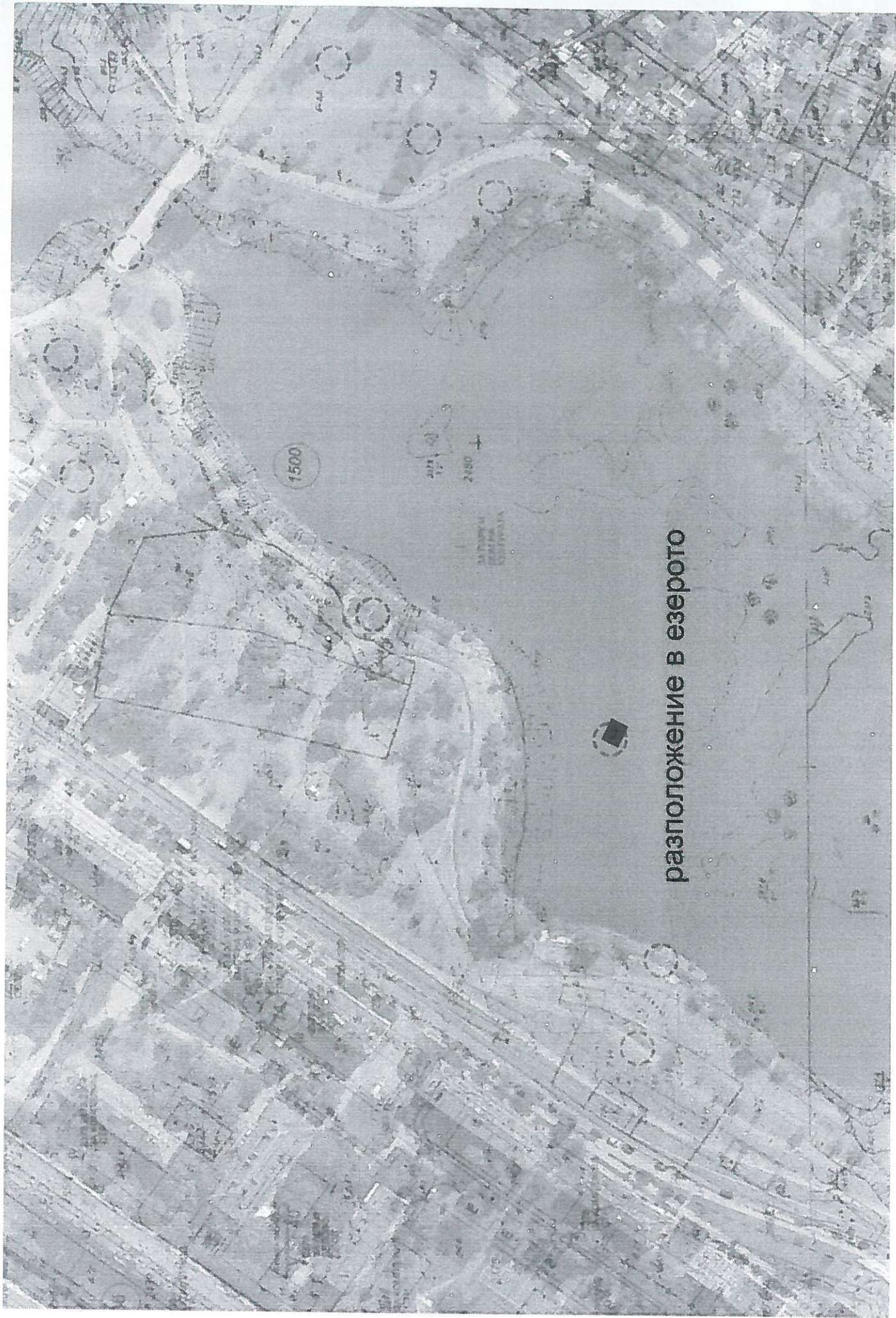
Февруари 2022 - започва проектиране и закупуване на необходимите материали, както и съгласуване с институции. – НАГ, басейнова дирекция.

Февруари - Март 2022 изработване на металната конструкция, изработване (или закупуване на вече готов) понтон и транспортирането му до работното помещение, отпечатване на текстурите върху панелите, монтиране на панелите върху металната конструкция и самата конструкция върху понтона.

Април 2022 транспортиране на понтона до работното помещение, монтиране на модела върху понтона

Април – Май 2022 транспортиране на целия завършен проект до езерото, спускане на понтона в езерото, закотвяне – фиксиране на понтона.





разположение в езерото